

白，基线、内线及外线均双线深棕色，剑纹大部灰白色，尖齿形，环纹灰白色，肾纹深棕色白边及深棕边，中有一赭黄曲纹，中线外斜，亚端线弱，灰白色细锯齿形；后翅暗褐色；腹部暗棕色。雄蛾抱钩端部尖，阳茎短，端部粗，腹端伸出一棒形突（图 236）。

分布 湖南、四川；印度。

### 锈歹夜蛾 *Diarsia ferruginea* Chen (图版 XIII-39)

*Diarsia ferruginea* Chen, 1984, Acta ent. Sin. 27 (1): 96, fig. (西藏樟木)

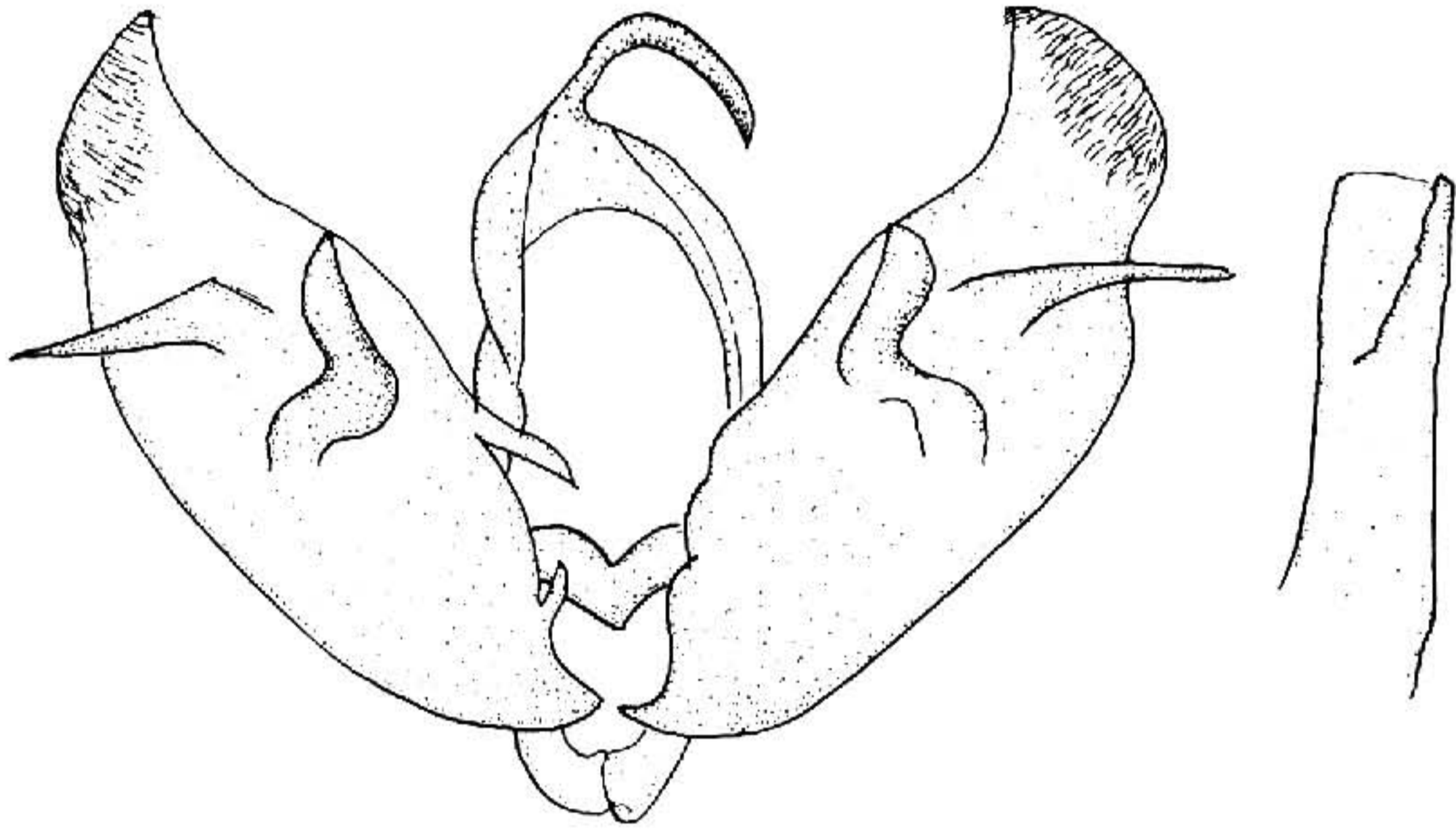


图 237 锈歹夜蛾 *Diarsia ferruginea* Chen ♂ 外生殖器

翅展 40mm。头、胸及前翅锈褐色，颈板杂有黑、白色，前翅翅脉大部黑色杂白色，各横线不明显，亚中褐基部一白点，中室近基部一黑点，剑纹只现一黑点，环纹隐约可见，肾纹中央带黄色，亚端线微黄；后翅浅黄带褐色；腹部浅褐黄色。雄蛾抱钩粗，内突长，伸出瓣腹缘（图 237）。

分布 西藏。

### 分歹夜蛾 *Diarsia deparca* (Butler) (图版 XIII-40)

*Mythimna deparca* Butler, 1879, Ann. Mag. nat. Hist. 5 (4): 358. (日本横滨)

*Diarsia deparca*: Boursin, 1954, Bonn. zool. Beitr. 5: pl. 2, fig. 17; pl. 7, fig. 10. —

Sugi, 1982, in Inoue *et al.*, Moths Jap. 1: 695. —Chen *et al.*, 1991, Noct. Fn. Xizang p. 109.

翅展 40mm。头部白色杂褐色；胸部浅棕红色；前翅棕黄杂褐色，基线、内线及外线均双线，内、外线褐色，后者波浪形，剑纹基部与端部均为黑点，环、肾纹褐灰色，两纹间的中脉褐灰衬黑褐色，中线模糊，亚端线黄色，中段弧形；后翅及腹部灰褐色。

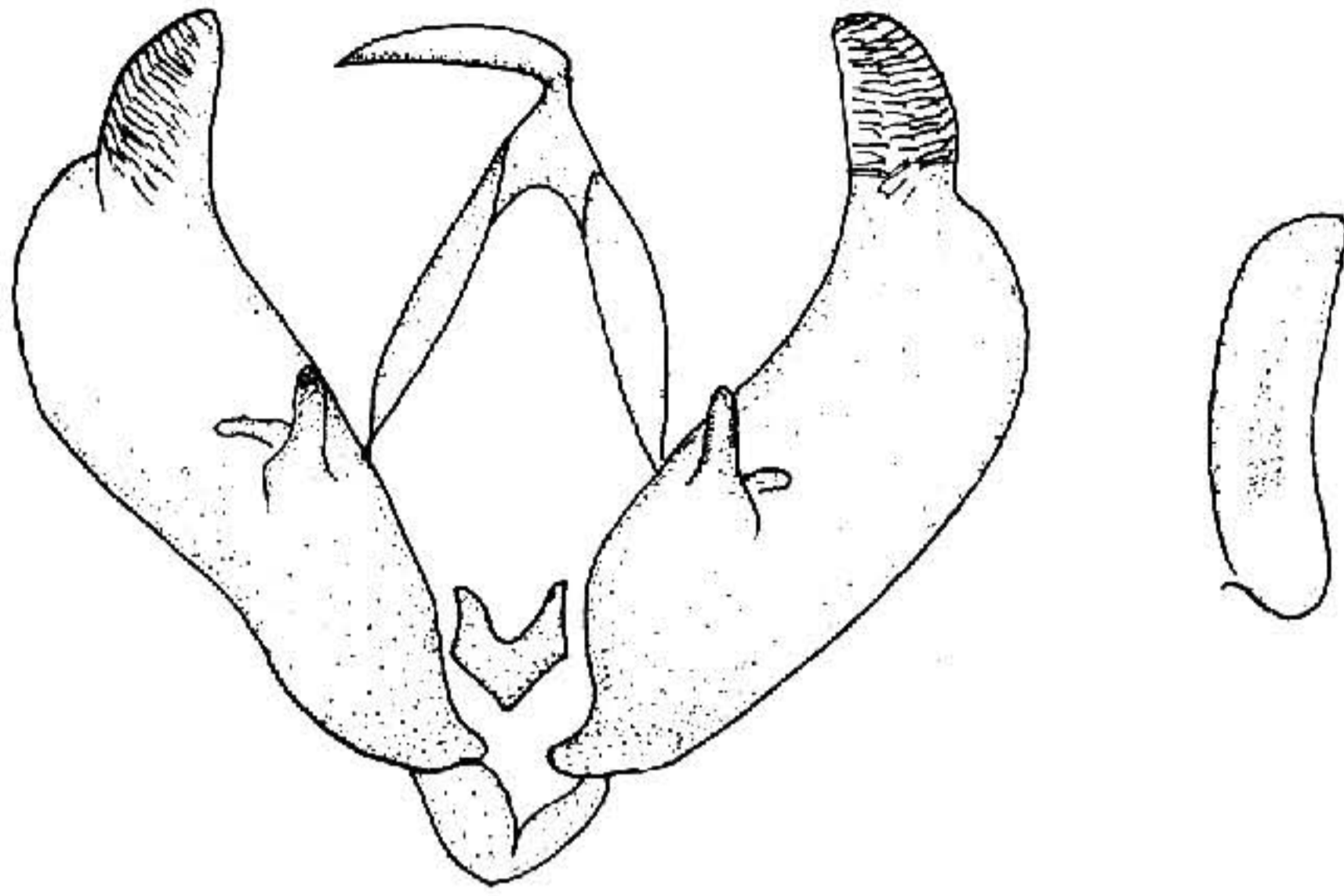


图 238 分夕夜蛾 *Diarsia deparca* (Butler) ♂ 外生殖器

雄蛾抱钩斜行，内突短小（图 238）。

分布 四川、云南、西藏；日本，印度，斯里兰卡。

斑夕夜蛾 *Diarsia mendica* (Fabricius) (图版 XIII-41)

*Noctua mendica* Fabricius, 1775, Syst. ent. p. 661. (德国)

*Noctua festiva* Denis et Schiffermuller, 1775, Schmett. Wien. p. 314.

*Diarsia festiva*: Forster et wohlfahrt, 1971, Schmett. Mitteleur. p. 47. —Chen, 1986, Cut-worms agric. reg. China p.126.

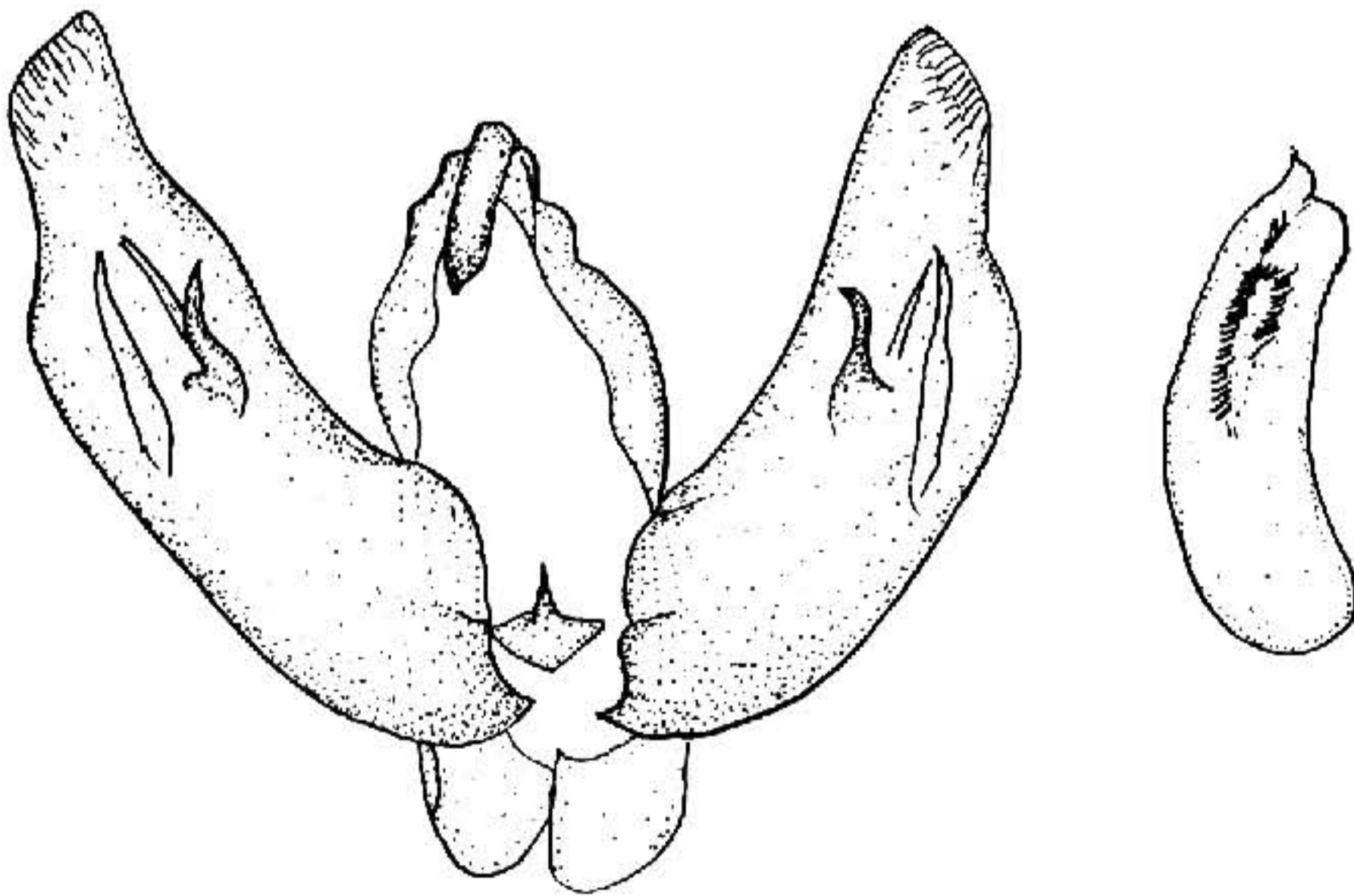


图 239 斑夕夜蛾 *Diarsis mendica* (Fabricius) ♂ 外生殖器

翅展 34mm。头、胸褐色；前翅灰褐色，各横线不明显，基线黑色，内、外线双线黑色，后者锯齿形，中线微外弯，亚端线黄褐色锯齿形，外侧暗褐色，剑纹仅端部现一